



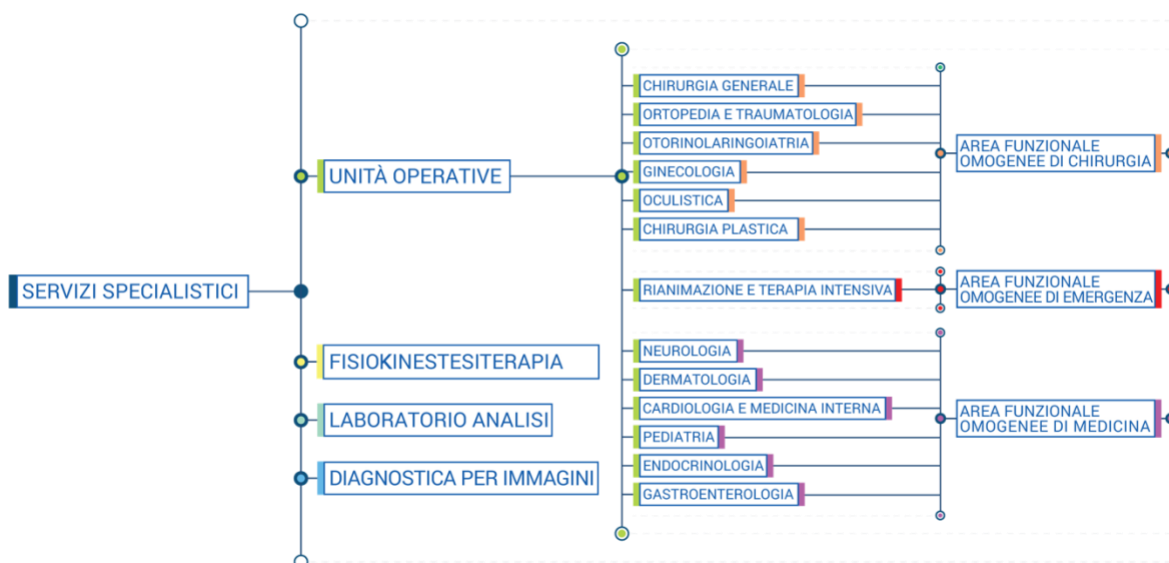
INFORMAZIONI GENERALI

La Casa di Cura Privata "Di Lorenzo" opera ad Avezzano dal 1922 ed ha appena celebrato il centenario dell'attività.

Dal nucleo originario di un unico corpo architettonico si è sviluppata negli anni raggiungendo le attuali dimensioni. La Casa di Cura è ubicata al centro di Avezzano in via Vittorio Veneto 37 (ingresso collaboratori e fornitori) – Via G. Amendola 22 (ingresso utenti), nei pressi di piazza Risorgimento.

Essendo accreditata presso il Sistema Sanitario Nazionale (SSN), La Casa di Cura, autorizzata per 85 posti letto, variamente distribuiti in 48 stanze di degenza ad uno o due letti, permette al paziente di accedervi, in base al diritto di libera scelta del cittadino al luogo di cura, sancito dalla Costituzione e dalle più recenti leggi di riforma del sistema sanitario, in piena libertà e al di fuori di ogni costrizione morale o materiale.

Il nostro personale, costituito di circa 40 medici e 100 altri operatori sanitari, umanamente e professionalmente qualificato, è impegnato a realizzare un modello assistenziale globale, sintesi di rigore scientifico e umanizzazione delle terapie, ponendosi al servizio del malato senza discriminazione di fede, di razza, di cultura o di militanza politica.



La Casa di Cura inoltre:

1. costituisce il polo didattico di alcune specializzazioni mediche universitarie in collaborazione con [l'Università degli Studi dell'Aquila](#)
2. è collegata con la Casa di Cura di Riabilitazione [Nova Salus](#) ubicata a Trasacco (AQ) per il trattamento post acuto di tutte le patologie che necessitino di una riabilitazione neuromotoria, neurologica e cardiorespiratoria;



3. ha adottato un modello di controllo ai sensi del [d.lgs. 231/2001](#) per garantire correttezza e trasparenza di tutte le procedure interne e nei rapporti con la pubblica amministrazione e i clienti; nell'anno 2018 ha [conseguito](#) e con cadenza biennale, come previsto dalla normativa, ha rinnovato il rating di legalità rilasciato dall'Autorità Garante della Concorrenza e del Mercato.
4. ha attivato, in convenzione con la [ANOLF](#) lo sportello transculturale per fornire a pazienti immigrati di origine straniera e alle loro famiglie un'assistenza che favorisca la rimozione delle barriere linguistiche, religiose e culturali, la conoscenza e la valorizzazione delle culture di appartenenza e l'accesso ai servizi sanitari. E' possibile reperire, ai link riportati di seguito, le principali informazioni riguardanti le modalità di accesso alla struttura e di ottenimento del codice STP per le seguenti lingue:
 - [LINGUA ALBANESE ottenimento codice STP](#)
 - [LINGUA RUSSA ottenimento codice STP](#)
 - [LINGUA ARABA ottenimento codice STP](#)
 - [LINGUA ALBANESE accesso struttura](#)
 - [LINGUA RUMENA accesso struttura](#)

I parenti dei pazienti ricoverati presso la Casa di Cura possono usufruire di:

- apposita convenzione stipulata dalla Casa di Cura con una struttura alberghiera ([Hotel Velino](#)) nei pressi della stessa, per l'alloggio durante la degenza nel caso in cui non prestino diretta assistenza come descritto nei successivi capitoli oppure in caso di trattamento in DH con diversi accessi programmati per pazienti non residenti;
- servizio di trasporto [taxi](#) chiamando i numeri indicati al link.

REFERENTI PER REPARTI E SERVIZI

A.F.O. DI CHIRURGIA

Responsabile: Dr. Fabrizio Altorio

Unità operativa di CHIRURGIA DELL'APPARATO DIGERENTE

Dirigente: Dott. Fabrizio Altorio

Unità operativa di CHIRURGIA PLASTICA E RICOSTRUTTIVA

Dirigente: Dott. Gino Orsini

0863 428229

Unità operativa di GINECOLOGIA

0863 428276

Dirigente: Dr. Piero Cialfi

Unità operativa di ORTOPEDIA E TRAUMATOLOGIA

Dirigente: Dr. Giancarlo Cannizzaro

Unità Operativa di OTORINOLARINGOIATRIA

Dirigente: Dr. Loreto Silvagni

Servizio Specialistico di OFTALMOLOGIA



Dirigente: Dr. Guido Ippoliti

A.F.O. DI MEDICINA

Responsabile: Dr. Angelo Petroni

Unità operativa di CARDIOLOGIA

Dirigente: Dr. Angelo Petroni

Unità operativa di MEDICINA INTERNA

Dirigente: Dr. Giancarlo Bisegna

Unità operativa di NEUROLOGIA

Dirigente: Dr. Agostino Cialfi

Servizio Specialistico di DERMATOLOGIA

Dirigente: Dr. Achille Spina

Servizio Specialistico di ENDOCRINOLOGIA

Dirigente: Dr.ssa Paola De Vecchis

Servizio Specialistico di GASTROENTEROLOGIA

Dirigente. Dott. Fabrizio Altorio

0863 428270

Servizio Specialistico di PEDIATRIA

Dirigente: Dr.ssa Anna Maria Ruscitti

0863 428223

A.F.O. EMERGENZA

Responsabile: Dr. Salvatore Petroni

Unità operativa di Rianimazione e Terapia Intensiva

ANESTESIA e RIANIMAZIONE

Responsabile: Dr. Salvatore Petroni

0863 428274

SERVIZI DIAGNOSTICI ED AMBULATORIALI SERVIZIO DI RADIOLOGIA	
Responsabile: Dr. Cesare Gatti	0863 428267
SERVIZIO DI LABORATORIO ANALISI Responsabile: Dr.ssa Giovanna Micangeli	0863 428224
AMBULATORIO POLISPECIALISTICO Tutte le specialità già accreditate in regime di ricovero	0863 428221
SERVIZIO DI TERAPIA FISICA E RIABILITAZIONE Responsabile: Dr. Carlo Ranalletta	0863 20605

SERVIZIO INFERMIERISTICO

DIRIGENTE DEI SERVIZI INFERMIERISTICI

Berardina Cemini



Unità operativa di CHIRURGIA GENERALE - CHIRURGIA PLASTICA E RICOSTRUTTIVA

Coordinatore Infermieristico: Stefania Di Marco

Unità Operative di ORTOPEDIA – OTORINOLARINGOIATRIA – OCULISTICA GINECOLOGIA

Coordinatore Infermieristico: Berardina Cemini

AREA FUNZIONALE OMOGENEA DI MEDICINA

Coordinatore Infermieristico: Annalisa D'Abruzzo

Unità Operative di DAY HOSPITAL – PEDIATRIA - PREOSPEDALIZZAZIONI

Coordinatore Infermieristico: Monica Di Nicola

AREA FUNZIONALE OMOGENEA EMERGENZA

Coordinatore Infermieristico: Muzio Stornelli

SALA OPERATORIA

Coordinatore Infermieristico: Francesco Stornelli

DIAGNOSTICA PER IMMAGINI

Responsabile Tecnici Sanitari di Radiologia Medica: Bruna Spera

LABORATORIO ANALISI

Responsabile Tecnici di Laboratorio: Ermanno Ridolfi

FISIOKINESITERAPIA

Responsabile Terapisti della Riabilitazione: Luciana Maialetti

SERVIZI OFFERTI

Cardiologia e Medicina Interna

L'area funzionale di Medicina Generale dispone di 34 p.l. accreditati, tra cui 18 di Medicina Interna e 8 di Cardiologia.

L'organico è composto da 5 medici specialisti. Vi è inoltre un'attiva collaborazione con la Scuola di Specializzazione dell'Università degli Studi de L'Aquila in Cardiologia.

Il reparto effettua circa 800 ricoveri annui sia in regime di ricovero ordinario che in Day Hospital e dispone di 1 p.l. di terapia intensiva, 1 p.l. di terapia sub-intensiva cardiologica. L'equipe medica assicura competenze specifiche in campo internistico, cardiologico e nei vari ambiti delle specialità mediche; viene eseguito l'impianto di pace maker con la presa in carico complessiva del paziente; si avvale inoltre di collaborazioni esterne per problematiche che impongono procedure diagnostiche particolarmente sofisticate o invasive e che preludano a trattamento di alta specialità (malattie di competenza cardiocirurgica, chirurgia toracica, ecc.). L'organizzazione del Raggruppamento è strutturata per ottenere il massimo di efficienza e sinergia nell'impiego delle proprie competenze di diagnosi e cura e per garantire comunque una risposta clinica adeguata al singolo paziente. L'attività di reparto è affiancata e supportata da un servizio ambulatoriale attivo tutti i giorni e in diversi orari della giornata, al quale il paziente può accedere su prenotazione o in urgenza, in



regime privato o convenzionato, scegliendo liberamente il medico al quale rivolgersi nell'ambito della stessa specialità; ciò consente il rispetto del fondamentale rapporto di fiducia medico-paziente, pur nell'ambito del lavoro di equipe degli specialisti e garantisce i benefici della continuità terapeutica. Si effettuano circa 10000 prestazioni ambulatoriali annue. È possibile effettuare i seguenti esami: toracosopia; broncosopia; lavaggio broncoalveolare; puntura esplorativa pleurica; prove di funzionalità respiratoria. Esami cardiologici: ECG e visita cardiologica; ECG sotto sforzo; ecocardiogramma tratoracico e transesofageo; eco-stress; ergometria; monitoraggio continuo pressione arteriosa; ECG dinamico sec. Holter; ecografia vascolare; controllo Pace maker; defibrillazione elettrica.

E' possibile effettuare privatamente visite per attività sportiva non agonistica, sia per il rilascio del certificato che per una valutazione complessiva dell'atleta sotto il profilo cardiologico, funzionale e nutrizionale.

Chirurgia Generale

La Chirurgia Generale e dell'Apparato digerente dispone di 10 posti letto accreditati ordinari e 3 di Day Surgery e consta di un organico di 4 chirurghi specialisti e numerosi consulenti esterni. In un anno vengono effettuati circa 800 interventi chirurgici in regime ordinario o in Day Surgery e 2600 prestazioni ambulatoriali in forma di visita e interventi di piccola chirurgia sia in convenzione con il Sistema Sanitario Nazionale che privatamente.

Presso la Chirurgia vengono studiate e trattate tutte le patologie chirurgiche, tra cui in particolare:

- Patologie epato-bilio-pancreatiche
- Chirurgia dell'obesità
- Chirurgia vascolare venosa
- Patologie acute, croniche e neoplastiche dell'apparato digerente (stomaco, piccolo intestino, colon, retto e ano)
- Chirurgia della tiroide

Gli interventi chirurgici vengono eseguiti sia per via laparoscopica che per via tradizionale. Nell'ambito della Chirurgia è attivo, con pazienti che giungono da tutta Italia, il centro dell'obesità. Il centro opera nel campo dello studio della malnutrizione, dell'obesità e della grande obesità da 12 anni con una casistica di circa 2600 pazienti trattati ed una casistica operatoria di circa 1400 interventi. Il Centro della Chirurgia dell'Obesità è accreditato SICOB (Società Italiana di Chirurgia dell'Obesità) prestigioso riconoscimento riservato solo ai centri di eccellenza, con adeguati volumi di attività nella cura di tale patologia.

Chirurgia Plastica

Il reparto di Chirurgia Plastica e Ricostruttiva è diretto da un medico specialista ed effettua circa 400 interventi all'anno. La struttura è convenzionata con la Scuola di Specializzazione di Chirurgia Plastica dell'Università Campus Biomedico di Roma.

L'attività clinica prevede interventi di chirurgia plastica ricostruttiva, riparativa ed estetica. Nell'ambito della chirurgia plastica ricostruttiva particolare attenzione è rivolta alle malformazioni congenite, alla oncologia cutanea, alle ustioni ed al trattamento delle ferite difficili (piaghe da decubito, ulcere vascolari, piede diabetico). Nella chirurgia riparativa il settore di particolare interesse è quello della riabilitazione chirurgica dopo interventi per obesità patologica. Le prestazioni sanitarie vengono erogate, in base alle esigenze



specifiche del paziente ed all'indicazione di appropriatezza, in regime di ricovero ordinario, di Day Surgery o ambulatoriale.

L'attività ambulatoriale (visite, medicazioni, controlli post-operatori) viene svolta giornalmente. Con spesa a totale carico del paziente possono essere effettuati interventi di Chirurgia Estetica quali: rinoplastica, mastoplastica additiva e riduttiva, addominoplastica, face-lift, blefaroplastica, otoplastica, lipoaspirazione ed impianto di filler.

Dermatologia

Il Servizio è diretto da un medico specialista coadiuvato da un medico specialista collaboratore ed esegue circa 1600 prestazioni di DH e ambulatoriali annue.

Per una completa valutazione diagnostica dei pazienti è disponibile un attrezzato centro di analisi cliniche, ematocliniche, allergologico (PRIST-RAST) e batteriologico; si avvale inoltre di un servizio di Anatomia Patologica per le diagnosi istologiche.

È possibile il trattamento con ozonoterapia per la cura delle patologie cutanee secondarie a vasculopatie (arti inferiori) e complicate da infezioni opportuniste (lesioni ulcerate, piede diabetico, flemmoni, ecc). Si eseguono, inoltre:

- test epicutanei (Prick test e Patch test) allergologici;
- diatermocoagulazione e crioterapia;
- dermatoscopia ed epiluminescenza.

Il complesso operatorio è a disposizione del reparto per eseguire interventi chirurgici e prelievi biotipici.

Endocrinologia

Il servizio specialistico di Endocrinologia è diretto da un medico specialista, esegue circa 100 prestazioni di ricovero in DH annue e svolge quotidianamente attività ambulatoriale. L'esplorazione diagnostica delle patologie endocrine si avvale di indagini sia di natura morfologica (TAC, ecografia e FNAB con esame citologico), che di natura funzionale (dosaggi ormonali con tecniche RIA ed ELISA, in situazioni basali e/o dopo test di stimolo). I settori più frequentemente esplorati sono quello tiroideo, ipofisario, gonadico e surrenalico. Inoltre il reparto è in grado di fornire una valida assistenza diagnostica e terapeutica per quanto riguarda le patologie del metabolismo intermedio, diabete mellito, obesità e dislipidemie, con particolare attenzione all'aspetto educativo e psicologico dei pazienti costretti a convivere con tali patologie croniche ed invalidanti.

Gastroenterologia

Il servizio, che dispone di un reparto dedicato in locali dedicati di recentissima ristrutturazione, eroga prestazioni specialistiche ambulatoriali o di ricovero in regime di convenzione con il Sistema Sanitario Nazionale e privatamente. L'organico è composto da 2 medici specialisti 2 infermieri dedicati.

Il Servizio di endoscopia digestiva eroga circa 2700 prestazioni annue.

Si eseguono:



- Visite specialistiche gastroenterologiche, epatologiche e proctologiche;
- Esofago-gastro-duodenoscopia, diagnostiche ed operative, per via orale o nasale, anche in sedazione cosciente o profonda (in base alla valutazione del sanitario richiedente);
- Retto-sigmoido-colonscopia, diagnostiche ed operative, anche in sedazione cosciente o profonda;
- Breath test per la ricerca non invasiva dell'*Helicobacter Pylori*;

Il Servizio offre inoltre in caso di necessità, l'opportunità di ricovero in ambiente medico multidisciplinare, sia in regime ordinario che di Day Hospital. Per i casi più complessi, che richiedono terapie o procedure diagnostiche di alta specializzazione, si avvale di collaborazioni esterne con Centri Universitari di rilevanza nazionale.

Ginecologia

Il reparto di Ginecologia dispone di 5 p.l. con un organico di 2 medici specialisti e due specialisti esterni. Effettua circa 250 interventi l'anno in regime di ricovero ordinario o Day Surgery e circa 300 prestazioni ambulatoriali. Per quanto riguarda la branca ginecologica, oltre a garantire assistenza pre e post operatoria ad interventi di piccola, media e grossa chirurgia, vengono effettuati, effettuati nell'iter diagnostico delle pazienti, i seguenti esami: ecografia (pelvica-mammaria- monitoraggio dell'ovulazione); fotocolposcopia; isterosalpingografia; pap-test; laparoscopia diagnostica e operativa; TAC; isteroscopia. Tutti gli esami, ove si dovesse rendere necessario, possono essere integrati da prelievi biotici e/o interventi chirurgici (microchirurgia, DTC, ecc.)

Per quanto riguarda la branca di Ostetricia la struttura può, nell'ambito delle attività ambulatoriali, eseguire il monitoraggio della gravidanza fisiologica fino alla 37° settimana di gestazione ed in campo diagnostico strumentale può offrire i servizi di diagnosi prenatale e del monitoraggio della gravidanza con le seguenti prestazioni: ecografia ostetrica; flussimetria; eco-flussimetria doppler; cardiocografia; amnioscopia. Dalla 37° settimana le pazienti dovranno essere assistite presso presidi dotati di punto nascita.

La struttura è inoltre abilitata ad effettuare ricoveri per minacce d'aborto fino al 4° mese di gestazione, nonché interventi di RCU, in caso di interruzione spontanea della gravidanza fino al 4° mese.

Neurologia

Il reparto di Neurologia dispone di 8 p.l. accreditati ubicati all'interno del Raggruppamento di Medicina, ed è diretto da un medico specialista. Effettua circa 200 ricoveri in regime ordinario o di Day Hospital e circa 6000 prestazioni ambulatoriali all'anno.

Per una completa valutazione diagnostica dei pazienti sono disponibili apparecchiature per la neuroradiologia, diagnostica vascolare e neurofisiologia (TAC, ecocolordoppler, EEG, EMG, ecc.). Vengono attualmente trattate le seguenti patologie:

- Malattie degenerative (Parkinson, demenze, corea, ecc);
- Malattie cerebrovascolari (attacco ischemico transitorio, emorragia cerebrale, ictus cerebrale ischemico);
- Malattie demielinizzanti;
- Cefalee;
- Disturbi psicorganici.



È già attivo da diversi anni un centro per la cura delle cefalee, nel quale sono già trattati circa 300 pazienti l'anno.

E' inoltre attivo un servizio per il sostegno al percorso di disintossicazione da abuso di alcool.

Oculistica

Il servizio specialistico di Oculistica opera con un organico medico composto da 7 medici specialisti effettuando circa 1000 prestazioni annue in regime di Day Surgery o ambulatoriale e più di 3000 visite specialistiche annue. Si pratica chirurgia oculare degli annessi e del segmento anteriore, entropion, ectropion; interventi sulle vie lacrimali; malformazioni palpebrali e congiuntivali; intervento della cataratta con tecnica di estrazione extracapsulare e di facoemulsificazione, vitrectomia.

Otorinolaringoiatria

Il reparto di Otorinolaringoiatria dispone di 5 p.l., con un organico composto da 4 medici specialisti. Oltre alle normali patologie otorinolaringoiatriche trattate chirurgicamente in regime di ricovero ordinario o di Day Surgery, viene eseguita la chirurgia endoscopica dei seni paranasali per il trattamento delle sinusiti croniche e delle poliposi nasali, con utilizzo di splint e la microchirurgia otologica per la terapia delle otiti croniche, dell'otosclerosi e della Malattia di Meniere.

Il reparto effettua circa 600 ricoveri annui in regime ordinario e di Day Surgery. Ambulatorialmente è possibile effettuare, oltre alla visita specialistica tradizionale, l'endoscopia nasale e laringea con eventuale videoregistrazione. L'endoscopia nasale è praticata anche su pazienti in età pediatrica, specialmente per la valutazione del volume delle adenoidi. Per problemi audiologici è possibile eseguire l'otomicroscopia, l'impedenzometria, l'audiometria tonale liminare (esame audiometrico) e sovraliminare, l'audiometria vocale, i potenziali evocati uditivi.

Il reparto effettua circa 3000 prestazioni ambulatoriali all'anno.

Ortopedia e Traumatologia

Il reparto di ortopedia e traumatologia dispone di 8 p.l. accreditati per ricovero ordinario e 3 p.l. di DS, con un organico medico di 4 medici specialisti e numerosi consulenti nelle specialità relative alla Traumatologia dello Sport, la Chirurgia del Piede, la Chirurgia Vertebrale, il trattamento del dolore lombare.

Ogni anno si effettuano circa 1300 interventi di chirurgia ortopedica e traumatologica, in regime di ricovero ordinario e di Day Surgery e si effettuano in particolare interventi di: osteosintesi; fratture di femore (trattate entro 48 ore salvo impedimenti dovuti alle condizioni del paziente); protesi d'anca e di ginocchio; artroscopia diagnostica ed operativa di spalla e ginocchio; chirurgia della mano; chirurgia del piede; chirurgia vertebrale, ecc.; e circa 2000 prestazioni di specialistica ambulatoriale. La Casa di Cura dispone di un efficiente servizio di fisiokinesiterapia per il supporto nei primi giorni successivi all'intervento ed è inoltre collegata con la moderna ed attrezzata Casa di Cura di Riabilitazione Nova Salus, a pochi chilometri di distanza, dove il paziente può essere trasferito per il ricovero riabilitativo per essere seguito fino al momento del completo recupero funzionale nel modo più adeguato e professionale. Una completa assistenza riabilitativa è infatti fondamentale per il successo dell'intervento e per un recupero funzionale completo e rapido.



Pediatria

Il servizio, dotato di un medico specialista esegue su appuntamento la consulenza pediatrica ambulatoriale in regime di accreditamento e può inoltre effettuare ricoveri in regime di Day Hospital per particolari patologie.

Sono disponibili inoltre i seguenti servizi ambulatoriali:

- Allergologia pediatrica, fisiopatologia respiratoria, gastroenterologia
- Neurologia pediatrica, in particolare cefalea pediatrica;
- Auxologia pediatrica
- Gastroenterologia pediatrica disponendo sia della diagnostica endoscopica che di laboratorio (breath test ureasi, anticorpi anti H.P., test del sudore).

Rianimazione e Terapia Intensiva

Il reparto ha un organico di 8 medici specialisti. La Terapia Intensiva della Casa di Cura Di Lorenzo nasce nel 1996.

E' dotata di 3 posti letto attrezzati per il monitoraggio e il trattamento intensivo delle funzioni cardio-circolatorie, respiratoria e metabolica secondo gli standard di riferimento. La Terapia Intensiva assiste circa 200 pazienti all'anno, di cui almeno il 45% sono pazienti di rianimazione. Dal 2012 partecipiamo al progetto Gi Vi Ti che è un gruppo collaborativo di Terapie Intensive Italiane che promuove e realizza progetti di ricerca indipendenti orientati alla valutazione e al miglioramento della qualità dell'assistenza. La terapia intensiva o rianimazione è un reparto ospedaliero che presenta caratteristiche completamente diverse dagli altri reparti sia per la tipologia di pazienti che del personale che per le attrezzature presenti e le terapie che vengono praticate. Possono aver bisogno della rianimazione soggetti sottoposti ad interventi chirurgici difficili ed impegnativi o anche pazienti sottoposti a procedure chirurgiche minori qualora il quadro generale del paziente richieda un monitoraggio e/o un trattamento più "intensivo". Le malattie che richiedono un ricovero in rianimazione sono diverse e possono verificarsi in tutte le età; possono interessare pazienti affetti da gravi patologie Acute o da Riacutizzazioni o Scompensi di patologie croniche. Non è possibile elencarle tutte, ma tutte queste patologie hanno in comune l'interessamento di organi essenziali per la vita e rendono pertanto il paziente in pericolo di sopravvivenza. Il nostro compito nella gestione di questi pazienti è il sostegno delle funzioni vitali lì dove una o più di queste risultino gravemente compromesse: le funzioni vitali sono la respirazione, la circolazione del sangue e la coscienza ovvero l'attività neurologica. L'insufficienza respiratoria, l'insufficienza cardio-circolatoria e quella neurologica sono pertanto i quadri rispettivi di malattia.

Per questo l'assistenza al paziente è garantita assiduamente nel corso delle 24 ore: medici ed infermieri altamente specializzati monitorano continuamente e registrano ogni ora i parametri vitali (ECG, Pressione Arteriosa, Diuresi con Bilancio entrate e uscite, Temperatura corporea, Saturazione periferica di ossigeno) e gli aspetti clinici del malato. I dati ottenuti vengono attentamente elaborati: ciò consente di ottimizzare il trattamento terapeutico e di mettere in atto, se la situazione lo richiede, procedure di monitoraggio e terapeutiche più specifiche e invasive. Di fatti, accanto alla competenza del personale sanitario, la terapia intensiva dispone dei più sofisticati sistemi di monitoraggio e terapeutici volti al sostegno e mantenimento delle funzioni vitali ed emette una relazione annuale con la rilevazione dei principali indicatori di efficacia ed efficienza delle cure.



A seconda delle patologie che affliggono i nostri pazienti, gli stessi sono sottoposti ai seguenti monitoraggi e terapie:

- Monitoraggio emodinamico (completato dalla Ecocardiografia Trans-toracica e o Transesofagea;
- Ventilazione;
- Terapia Sostitutiva Renale (SCUF - CVVH - CVVHD - CVVHDF - IHF - HVHF - IHD IHDF);
- La terapia extracorporea CPFA mirata al trattamento della sepsi;
- Abylcap;
- Plasmaferesi.

Una volta recuperate e stabilizzate le funzioni vitali il paziente viene trasferito nei reparti di degenza per il proseguimento delle cure necessarie.

Orari di Ingresso (SALVO EMERGENZE): Mattino dalle h 12:30 alle h 13:00 Sera dalle h 18:00 alle h 18:30
L'accesso in reparto è consentito solo in orari prestabiliti. In caso di urgenze l'orario può subire variazioni. Per ogni paziente è permesso l'ingresso di un solo visitatore per turno.

Recapiti telefonici: 0863428273 / 0863428274

Diagnostica per Immagini

Il Servizio di diagnostica per immagini effettua circa 10.000 prestazioni radiologiche, circa 500 TAC; 1000 Risonanze magnetiche degli arti (Artroscan) l'anno ed effettua inoltre e circa 8.000 prestazioni ecografiche, rivolte sia a pazienti esterni che a pazienti ricoverati. Si effettuano tutte le **indagini radiologiche** tradizionali e contrastografiche, ortopantomografia CONE BEAM, MOC e TAC con o senza mezzo di contrasto, dal Lunedì al Sabato previo appuntamento, dalle ore 8,30 alle ore 16,30, dal lunedì al venerdì ed il sabato mattina.

Previo appuntamento è inoltre possibile effettuare privatamente le ecografie, tutti gli esami radiografici, esami TAC, con o senza mezzo di contrasto, con TAC di ultima generazione 16 stati, con DENTAL-SCAN, MOC e ARTROSCAN.

Al momento dell'appuntamento, i tecnici di radiologia o il Radiologo le forniranno le informazioni necessarie per l'eventuale preparazione all'esame, in base all'elenco esami a disposizione dell'utenza presso la radiologia. Nel caso in cui venga richiesto un esame con mezzo di contrasto o un esame di risonanza magnetica è necessario richiedere il modulo che dovrà essere preventivamente compilato dal medico di medicina generale o dallo specialista che ha richiesto l'esame. Le immagini sono digitalizzate.

È possibile effettuare quotidianamente, previo appuntamento, **indagini ecografiche**: ecografie body; ecografie endocrinologiche; ecografie ostetriche e ginecologiche; ecografie pediatriche, ecocolor Doppler per lo studio delle strutture vascolari, con i professionisti specializzati.

I referti degli esami sono disponibili per essere ritirati presso l'Amministrazione entro 24 ore dall'effettuazione della prestazione, salvo esami che necessitano di differenti tempistiche di refertazione (TAC e RMN) per le quali i tempi di consegna sono affissi presso il servizio.

L'accettazione amministrativa e la regolarizzazione economica vengono eseguite presso lo sportello di accettazione amministrativa della Casa di Cura situata nell'ingresso principale, prima dell'esecuzione dell'esame, per la registrazione



del paziente e previa esibizione dell'impegnativa del Medico di Famiglia e della Tessera Sanitaria, per le prestazioni in regime di accreditamento con il SSN.

Fisiokinesiterapia

Il Servizio di Terapia Fisica e Riabilitazione è dotato di tutti gli spazi e le attrezzature necessarie a garantire un completo recupero funzionale ed è situato in un plesso distaccato, nei pressi della Casa di Cura.

Ogni anno vengono trattati circa 3000 pazienti per tutte le **patologie neurologiche ed osteoarticolari** quali: emiplegia, paralisi cerebrali infantili, scoliosi e cifosi, algie vertebrali, gonartrosi e coxartrosi, periartriti, lesioni traumatiche dell'apparato motore e dei muscoli, lesioni tendinee, lesioni articolari, recupero successivo ad intervento di endoprotesi, rigidità articolari post-traumatiche, artrite reumatoide, osteoporosi, morbo di Parkinson, insufficienza respiratoria. Il Servizio diretto da un medico fisiatra si avvale della collaborazione di numerosi professionisti specialisti quali il pediatra, il neurologo e l'ortopedico e dei risultati per la valutazione dei pazienti conseguiti in seguito alle terapie. Tutte le prestazioni incluse nei LEA possono essere eseguite in regime di accreditamento, previa prescrizione del medico fisiatra responsabile e impegnativa redatta dal Medico di Famiglia. È necessario prendere appuntamento presso il Servizio di Fisiokinesiterapia per la valutazione fisiatrica e recarsi, prima dell'inizio del primo trattamento, presso l'accettazione amministrativa della Casa di Cura, situata nell'ingresso principale della stessa, per la regolarizzazione amministrativa, muniti di prescrizione e di tessera sanitaria. Sulle prescrizioni devono essere indicate le prestazioni richieste, il numero di sedute e la patologia, altrimenti non sarà possibile eseguirle in regime di accreditamento.

Laboratorio Analisi

Il Laboratorio effettua giornalmente tutte le analisi di chimica clinica, ematologia, coagulazione, immunologia, elettroforesi, immunodiagnostica, microbiologia e ormonali, così come dettagliatamente descritte nell'elenco esami, con relativi tempi di consegna, a disposizione dell'utenza presso il laboratorio analisi.

Le analisi si possono effettuare in regime di accreditamento previa presentazione di impegnativa redatta dal Medico di Famiglia e della Tessera Sanitaria.

Il laboratorio effettua circa 200.000 esami ogni anno rivolti sia a pazienti esterni che a pazienti ricoverati. Gli esami sono effettuati con l'ausilio di apparecchiature in automatismo collegate alla refertazione per annullare gli errori di trascrizione dei dati.

I prelievi si effettuano **dal Lunedì al Sabato dalle ore 8:00 alle ore 10:30**, presso il Laboratorio stesso situato nell'apposito plesso adiacente la Casa di Cura.

Per l'effettuazione del prelievo in alcuni periodi può essere consigliata la prenotazione o può essere limitato il numero dei prelievi eseguibili a carico del SSN. In ogni caso contrario si terrà conto dell'ordine di arrivo con la numerazione progressiva distribuita all'ingresso della sala d'attesa, ad eccezione delle categorie protette cui è garantita la precedenza.

Per i prelievi che necessitano di particolari preparazioni, all'atto della prenotazione viene consegnato un foglio di istruzioni per la corretta esecuzione.

L'accettazione amministrativa e la regolarizzazione economica vengono eseguite presso lo stesso laboratorio, prima del prelievo.



I risultati degli esami possono essere stampati direttamente dal sito della casa di Cura utilizzando le credenziali che vengono consegnate al momento del prelievo, indicativamente entro 24 ore dall'effettuazione del prelievo, ad eccezione degli esami colturali ed altri esami di particolare complessità che richiedono tempi più lunghi di elaborazione per i quali il laboratorio fornirà informazioni sui tempi di ritiro al momento del prelievo.

Ricordiamo che, per ritirare i referti on line: il referto deve essere completo; è necessario avere la password corretta (attenzione ai caratteri speciali o simili) come modificata al primo accesso; è necessario avere regolarizzato il pagamento.

Nel caso in cui non sia possibile scaricarlo on line, ci si può recare presso l'accettazione della Casa di Cura per il ritiro.

Ambulatori

UFFICIO ACCETTAZIONE AMMINISTRATIVA - ACC

Il personale addetto all'ufficio accettazione amministrativa è a disposizione del pubblico per l'espletamento delle pratiche amministrative relative al ricovero, alle prestazioni ambulatoriali e al rilascio di eventuali certificati di degenza.

L'ufficio, che si trova all'ingresso della Casa di Cura, in Via Amendola 22, rispetta il seguente orario:

- dal Lunedì al sabato ore 8-19

PRENOTAZIONI

Le visite specialistiche e le prestazioni ambulatoriali e strumentali possono essere prenotate:

- di persona presso l'accettazione, ma è possibile che vi sia fila in accettazione
- telefonicamente dal lunedì al venerdì dalle ore 8 alle ore 18, al numero **+39 0863 4281 (digitare IL CODICE INDICATO per prenotazioni, disdette o spostamento appuntamenti)**
- attraverso la **PRENOTAPP** che consente la prenotazione ed il pagamento on line delle prestazioni che non richiedono l'impegnativa del SSN (coloro che pagano il ticket o prestazioni private). In caso di prenotazione **tramite APP sarà possibile effettuare anche il pagamento, pertanto il giorno dell'appuntamento si potrà accedere alla prestazione senza alcuna fila per la registrazione.**

Le prestazioni a carico del SSN (ad eccezione della Laboratorio Analisi e della fisiokinesiterapia che non richiedono prenotazioni) possono essere prenotate sia presso la Casa di Cura, sia telefonicamente, sia attraverso il CUP della ASL di appartenenza della Casa di Cura.

MODALITA', COSTI ED ORARI

Si rammenta che il **giorno della visita**, se effettuata in convenzione con il SSN, si dovrà venire necessariamente muniti della prescrizione redatta dal medico di famiglia sull'apposito ricettario (impegnativa) e della tessera sanitaria, rivolgendosi all'[ufficio accettazione amministrativa](#), prima della prestazione, per pagare il ticket o timbrare l'eventuale esenzione. Tale regolarizzazione, al fine di diminuire le attese, può essere effettuata anche nei giorni precedenti ma esclusivamente negli orari indicati (8-9; dalle 13 alle 15 e dalle 17,30 alle 18,45). Le prestazioni verranno prenotate ed eseguite in rigoroso ordine cronologico di



richiesta per ciascuna branca specialistica e ciascun sanitario, salvo emergenze dallo stesso, evidenziate nella richiesta o dalla Direzione Sanitaria.

In caso di esecuzione di esami strumentali è consigliato portare in visione eventuali esami già eseguiti in relazione alla patologia in oggetto. Il **costo** e gli **orari** di erogazione delle prestazioni sono a disposizione degli utenti presso l'[ufficio accettazione amministrativa](#) o presso i servizi. I tempi di attesa possono variare sensibilmente per tipologia di prestazione e sanitario prescelto; è obiettivo primario della Casa di Cura ridurre al minimo l'attesa, fatto salvo quanto disposto dalla ASL e/o dalla Regione, in relazione ai limiti di budget assegnato alla struttura. I tempi di attesa vengono monitorati periodicamente e sono disponibili sul sito della Casa di Cura.

Al fine di migliorare l'efficienza e la qualità dei servizi invitiamo tutti i clienti a registrare il proprio grado di **soddisfazione** utilizzando le apposite colonnine site nei reparti e presso gli studi medici.

PRESTAZIONI CON RIMBORSO ASSICURATIVO

Ogni compagnia assicurativa o mutua ha una sua procedura di **autorizzazione alla fruizione della prestazione**. E' necessario dichiarare, al momento della prenotazione, che si intende usufruire di tale modalità di erogazione, così da espletare le necessarie attività per la **presa in carico del paziente**. Per informazioni sulle modalità di realizzazione della presa in carico (in caso si tratti del primo accesso) contattare il Dott. Maurizio Gentile 0863428282.

RITIRO REFERTI

Il **ritiro dei referti** delle prestazioni si effettua presso l'ufficio accettazione amministrativa o presso il servizio di riferimento, a seconda di quanto indicato al momento dell'esecuzione dell'esame, previa esibizione della ricevuta di pagamento della prestazione, tutti i giorni secondo l'orario di apertura dell'UFFICIO ACCETTAZIONE AMMINISTRATIVA o del relativo servizio, oppure **tramite il sito, con le credenziali che vengono fornite al momento della prestazione o, se già effettuato un accesso, quelle inserite dall'utente dopo il primo accesso**.

Si avverte la clientela che le **immagini radiologiche** vengono consegnate su supporto informatico.

Nel rispetto della normativa sulla privacy, i pazienti devono ritirare i referti personalmente o con delega scritta e fotocopia del documento del paziente che li ha delegati al ritiro. In mancanza della fotocopia del documento del delegante, il delegato dovrà fornire copia di un suo documento d'identità.

I referti devono essere ritirati tassativamente entro 90 giorni dall'esecuzione dell'esame. Dopo 90 giorni la Casa di Cura distruggerà il referto e non sarà tenuta a fornirne gratuitamente copia al richiedente.

Ricoveri

RICHIESTA

Il ricovero viene effettuato solo su proposta del medico di famiglia o del medico di guardia medica territoriale secondo il regime più appropriato per il caso trattato. Non è possibile, in alcun caso effettuare ricoveri di emergenza, ma si possono effettuare **ricoveri privati**.

Nel caso di ricovero privato coperto da Compagnia Assicurativa è necessario dichiarare, al momento della prenotazione, che si intende usufruire di tale modalità di erogazione, così da espletare le necessarie attività



per la **presa in carico del paziente**. Per informazioni sulle modalità di realizzazione della presa in carico (in caso si tratti del primo accesso) contattare il Dott. Maurizio Gentile 0863428282.

Se il paziente non è italiano, è bene leggere la sezione relativa **all'assistenza sanitaria agli stranieri**, come descritto della omonima sezione della Carta dei Servizi, per verificare il proprio diritto al ricovero.

PRENOTAZIONE

La prenotazione viene effettuata dal medico della Casa di Cura che propone il ricovero e registrata a cura della Coordinatrice Infermieristica per i ricoveri in area medica oppure dal Servizio di Preospedalizzazione per i ricoveri in area chirurgica. In caso di intervento programmato, è necessario conoscere **LE NOTIZIE UTILI IN CASO DI RICOVERO**. Il Servizio di Preospedalizzazione chiama il paziente (INDICATIVAMENTE fra 10 e 5 giorni prima la data prevista per il ricovero) per fornire l'appuntamento necessario ad effettuare gli esami pre-operatori in regime di pre-ospedalizzazione, concordandone tempi e modalità con il paziente, in base alle indicazioni fornite dal medico curante della Casa di Cura al momento della prenotazione dell'intervento. **IL PAZIENTE DOVRA' PORTARE IN VISIONE, IL GIORNO DELLA PREOSPEDALIZZAZIONE, L'IMPEGNATIVA PER IL RICOVERO PROGRAMMATO, in maniera tale da poterne verificare la correttezza e completezza, riducendo il rischio di non poter eseguire il ricovero nel giorno stabilito per mancanza di corretta documentazione.** Qualora il paziente, una volta effettuata la pre-ospedalizzazione, scelga di non ricoverarsi per eseguire l'intervento entro i tre mesi successivi, è tenuto al pagamento delle prestazioni eseguite in regime di preospedalizzazione.

Salvo diverse disposizioni della Direzione Sanitaria o del reparto, il **ricovero ordinario** prenotato viene disposto sempre nel giorno stabilito, nell'orario indicato dal medico che ha disposto il ricovero. Il paziente riceverà il giorno precedente il ricovero un sms contenente le istruzioni per il ricovero e l'orario in cui dovrà presentarsi in struttura.

MODALITA', COSTI ED ORARI

I ricoveri in regime di **day hospital - day surgery - ambulatoriali** si effettuano la mattina dalle ore 7:30 in base alla programmazione del reparto di destinazione. L'ordine di arrivo presso l'accettazione ricoveri, può non essere rilevante per l'ordine di esecuzione dei ricoveri, che sono prioritariamente condizionati dalle esigenze organizzative del reparto e della sala operatoria. In ogni caso il paziente riceverà, il giorno precedente il ricovero un SMS o una telefonata con l'orario in cui recarsi presso l'accettazione ricoveri ed una nota dei principali documenti da non dimenticare.

Le prestazioni verranno prenotate ed eseguite in rigoroso ordine cronologico di richiesta per ciascuna branca specialistica e ciascun sanitario, salvo emergenze dallo stesso evidenziate o richieste dalla Direzione Sanitaria.

L'impegnativa di ricovero è un documento essenziale per usufruire del rimborso da parte del SSN, in assenza di impegnativa il ricovero potrà essere effettuato solo privatamente con costo a carico del paziente. L'impegnativa deve essere completa (compilata in OGNI campo) e corretta, cioè riportare la **DIAGNOSI FUNZIONALE** per la quale l'intervento è richiesto e NON LA PATOLOGIA dalla quale il paziente è affetto, e NON IL TIPO DI INTERVENTO, pena la nullità della stessa impegnativa.

Se il paziente effettua una terapia domiciliare è opportuno che la stessa venga riepilogata (farmaco, dose, modi e orari di somministrazione) e sottoscritta dal Medico di Medicina Generale per effettuare una corretta riconciliazione farmacologica e ridurre al minimo i possibili errori, specie in pazienti con patologia complesse.

DIMISSIONE



Al momento della dimissione Le verrà rilasciata la lettera da consegnare al suo medico curante e la prescrizione, ove necessaria, della terapia che dovrà seguire dopo il ricovero, nonché gli appuntamenti per le visite e/o medicazioni di controllo o la struttura cui verrà indirizzato per la prosecuzione delle cure. La invitiamo a richiedere ogni e qualsiasi chiarimento ritenesse necessario al momento della consegna della lettera di dimissione e della sua sottoscrizione per presa visione.

Le sarà possibile richiedere sia tramite sito (nella sezione modulistica) che presso l'ufficio accettazione amministrativa tutti i giorni, eccetto i festivi, dalle ore 8:00 alle ore 19:00, copia della cartella clinica ed altra documentazione, previo pagamento dei relativi diritti; si fa comunque presente che trattandosi di documenti strettamente personali la richiesta deve essere necessariamente presentata dall'interessato, non essendo la Casa di Cura autorizzata a diffondere i dati relativi ai pazienti, o con delega scritta e fotocopia del documento del paziente che li ha delegati al ritiro. In mancanza della fotocopia del documento del delegante, il delegato dovrà fornire copia di un suo documento d'identità. È possibile richiedere copia della cartella clinica anche telefonicamente, allo 0863-428284, oppure via fax, allo 0863-412446, oppure via mail (info@dilorenzo.it), oppure in qualsiasi momento tramite il [MODULO](#) sul sito, purché si presenti prima del ritiro tutta la documentazione precedentemente descritta.

Su richiesta del paziente, al momento della prenotazione, l'accettazione consegna il modulo prestampato per la delega al ritiro delle cartelle cliniche.

Nel rispetto della normativa sulla privacy per far ritirare la cartella clinica da terzi è necessaria una delega e la relativa modulistica le sarà consegnata al momento della richiesta. Per eventuali problemi particolari è necessario rivolgersi al Direttore Sanitario.

Presso gli ambulatori sarà possibile effettuare le visite di controllo successive alla dimissione in giorni ed orari stabiliti e previo appuntamento, indicato sulla lettera di dimissione, da concordare con il medico e da prenotare presso l'ufficio di accettazione amministrativa.

Coloro che nel corso del ricovero hanno effettuato un prelievo istologico in corso di intervento, devono necessariamente attivarsi, come indicato nella lettera di dimissione (**Esame istologico in attesa di referto che dovrà essere ritirato dal paziente tra 20 e 90 giorni dopo l'intervento. Si raccomanda di eseguire con tempestività il ritiro del referto ed il successivo consulto con il chirurgo operatore, al fine di garantire la continuità delle cure**) o suggerito dal medico curante, per il ritiro del referto istologico e l'eventuale prosecuzione delle cure. Il referto istologico sarà a disposizione anche on line, scaricabile attraverso le credenziali fornite al momento della dimissione.

Ufficio Accettazione Amministrativa - ACC

Il personale addetto all'ufficio accettazione amministrativa è a disposizione del pubblico per l'espletamento delle pratiche amministrative relative al ricovero, alle prestazioni ambulatoriali e al rilascio di eventuali certificati di degenza.

L'ufficio, che si trova all'ingresso della Casa di Cura, in Via Amendola 22, rispetta il seguente orario:

- dal lunedì al sabato dalle 8 alle 19

NOTIZIE UTILI PER IL RICOVERO



COSA PORTARE IN CASO DI RICOVERO

Consigliamo di portare soltanto gli effetti personali strettamente necessari. Al momento del ricovero sarà consegnato un kit di benvenuto contenente sapone, carta igienica, telino in tessuto/non tessuto)

- Si consiglia di leggere con la massima attenzione l'informativa per il ricovero ([modulo M-ACR01 Nota informativa per il ricovero](#)) presente sul sito o fornita dal medico che lo dispone prima del giorno previsto di inizio degenza e di seguire tutte le indicazioni in esso riportate.

È comunque indispensabile portare:

- tessera sanitaria/codice fiscale;
- carta d'identità;
- richiesta di ricovero redatta dal medico di famiglia (impegnativa CORRETTA E COMPLETA) o richiesta di trasferimento da una struttura pubblica;

è inoltre molto utile portare tutti gli esami e gli accertamenti diagnostici già eseguiti ed eventuali cartelle cliniche di ricoveri precedenti.

Ricordiamo ai pazienti che si ricoverano per subire un intervento chirurgico che gli esami e le visite di preparazione devono essere eseguiti presso il servizio di preospedalizzazione, che chiamerà il paziente per programmarli in base alla prescrizione predisposta dal medico. Tale procedura potrà essere modificata solo in casi eccezionali ed urgenti disposti dal medico.

È importante comunicare ai medici notizie relative ai farmaci che si prendono abitualmente anche se si tratta solo di lassativi, antidolorifici o sciroppi per la tosse. E' consigliato portare una lettera del MMG che riepiloghi l'eventuale terapia domiciliare.

Nei giorni successivi al ricovero è sempre possibile farsi portare da casa quanto necessario.

RICOVERO ORDINARIO E DAY HOSPITAL-DAY SURGERY-AMBULATORIALE

Il ricovero viene effettuato su proposta del medico di famiglia o del medico di guardia medica territoriale secondo il regime più appropriato per il caso trattato.

Per effettuare il ricovero è assolutamente necessaria l'impegnativa del Medico di Famiglia. Non è possibile, in alcun caso effettuare ricoveri di emergenza e, in caso di impegnativa errata o incompleta, il ricovero dovrà essere rinviato.

Ricordiamo ai pazienti che si ricoverano per subire un intervento chirurgico che gli esami e le visite di preparazione devono essere eseguiti presso il servizio di preospedalizzazione, che chiamerà il paziente per programmarli in base alla prescrizione predisposta dal medico. Tale procedura potrà essere modificata solo in casi eccezionali ed urgenti disposti dal medico.

Qualora il paziente, una volta effettuata la preospedalizzazione, non possa più ricoverarsi per eseguire l'intervento, è tenuto al pagamento delle prestazioni eseguite.

Salvo diverse disposizioni della Direzione Sanitaria o del reparto, il ricovero ordinario prenotato viene disposto sempre nel giorno stabilito, nell'orario indicato dal medico che ha disposto il ricovero e comunicato il giorno precedente tramite sms o telefonata.

I ricoveri in regime di Day Hospital e ambulatoriali si effettuano la mattina dalle ore 7:00 in base alla programmazione del reparto di destinazione. L'ordine di arrivo presso l'accettazione ricoveri, può non essere rilevante per l'ordine



di esecuzione dei ricoveri, che sono prioritariamente condizionati dalle esigenze organizzative del reparto e della sala operatoria.

Si fa presente che nel caso in cui si acceda alla tipologia assistenziale di ricovero “ambulatoriale” è dovuta la corresponsione del ticket al momento del ricovero.

Le prestazioni verranno prenotate ed eseguite in rigoroso ordine cronologico di richiesta per ciascuna branca specialistica e ciascun sanitario, salvo emergenze dallo stesso evidenziate o richieste dalla Direzione Sanitaria.

I tempi di attesa possono variare sensibilmente per tipologia di prestazione e sanitario prescelto; è obiettivo primario della Casa di Cura ridurre al minimo l'attesa, fatto salvo quanto disposto dalla ASL e/o dalla Regione, in relazione ai limiti di budget assegnato alla struttura. I tempi di attesa vengono monitorati ed illustrati annualmente.

RICOVERO IN STANZA A DIFFERENZA DI CLASSE (SOLVENTI)

È possibile, su richiesta del paziente con degenza a carico del S.S.N., ricevere un trattamento diversificato in stanza a due letti di cui uno per il paziente e l'altro per l'accompagnatore oppure in stanza con letto singolo.

Tale trattamento, in aggiunta ai normali servizi ed assistenza, comprende: uso esclusivo della stanza di degenza, asciugamani, carta igienica, vitto e alloggio completi per l'accompagnatore.

Il personale dell'accettazione è a disposizione per fornire dettagliate informazioni sul costo dei servizi aggiuntivi.

ASSISTENZA SANITARIA AGLI STRANIERI

Agli stranieri è garantita l'assistenza sanitaria nei seguenti casi:

- Cittadini UE che in base alle vigenti norme sull'assistenza transfrontaliera hanno diritto alle medesime prestazioni dei cittadini italiani secondo le regole vigenti.
- Cittadini di stati con i quali esistono Accordi bilaterali, che presentano l'apposito modello rilasciato dal proprio Ente di assistenza;
- Cittadini extracomunitari in possesso di Tessera Sanitaria oppure di Tesserino con codice STP, con impegnativa di un Medico di Medicina Generale.

Gli altri cittadini stranieri in Italia hanno diritto unicamente alle prestazioni ospedaliere urgenti per malattia, infortunio e maternità e sono soggetti al pagamento della stanza e delle prestazioni ospedaliere ricevute.

Per informazioni, pratiche di ricovero e servizio interprete, gli stranieri possono rivolgersi allo Sportello Immigrati presso la Casa di Cura nei giorni ed orari indicati dall'Accettazione Amministrativa.

RICOVERO PRIVATO

È possibile effettuare ricoveri interamente privati, anche con assistenza medico-chirurgica di un medico esterno scelto dal paziente purchè preventivamente accreditato presso la Direzione Sanitaria; il personale medico e paramedico della Casa di Cura fornirà comunque tutta l'assistenza necessaria. Il trattamento alberghiero del paziente è quello corrispondente alle stanze a due letti a differenza di classe.

Il costo della degenza può essere preventivato, su richiesta del paziente, in base al tariffario privato della Casa di Cura e/o alla convenzione di riferimento del paziente.



La Casa di Cura è inoltre convenzionata con diverse assicurazioni e carte sanitarie (vedi sezione ricovero privato sul sito).

Al momento della prenotazione effettuerà un colloquio con l'ufficio preposto per acquisire il preventivo e concordare le modalità di rimborso, nonché a definire la PRESA IN CARICO in caso di rimborso assicurativo.

COLLOQUIO CON I MEDICI E VISITA

L'ospite ha diritto di chiedere informazioni complete riguardanti la diagnosi anche provvisoria, e la prognosi, in termini per lui facilmente comprensibili.

È un diritto fondamentale del paziente essere informato sulle proprie condizioni di salute e sull'esito presunto degli interventi e le terapie cui verrà sottoposto, il medico gli fornirà quindi nel dettaglio tutte le spiegazioni necessarie al momento in cui sottoporrà alla sua firma il "consenso informato".

Sia il Primario che i medici di reparto sono disponibili, in orari stabiliti, per fornire tutti i chiarimenti necessari a Lei ed ai suoi familiari, fermo restando il diritto del paziente alla riservatezza circa le sue condizioni di salute.

La visita medica è un momento diagnostico terapeutico fondamentale ed è quindi assolutamente necessario rimanere nella propria stanza durante gli orari stabiliti. Al di fuori di questi orari Lei potrà uscire dal reparto che la ospita, rimanendo entro l'area della Casa di Cura, dopo aver chiesto il permesso agli operatori sanitari informandoli sulla sua destinazione.

PASTI

La prima colazione viene servita alle ore 7:00, il pranzo alle ore 12:00, la cena alle ore 18:00. Gli orari dei pasti sono indicativi e possono subire leggere variazioni stagionali. Durante la permanenza in Casa di Cura è sconsigliato integrare l'alimentazione con cibi e bevande provenienti dall'esterno: se lo si desidera, la Coordinatrice Infermieristica ed i medici possono fornire i necessari chiarimenti a riguardo. Per alcune categorie di pazienti i cibi provenienti dall'esterno sono sempre proibiti. Abbiamo cercato di offrire cibi il più possibile gradevoli, puntando sulla qualità e varietà. Il menù, prevede in ogni giorno della settimana piatti diversi sia per il pranzo che per la cena, ed una cucina tradizionale tale da assicurare la massima digeribilità.

I pazienti potranno richiedere alla Coordinatrice Infermieristica di prendere visione del menù giornaliero ed effettuare la scelta tra le alternative proposte.

A volte il sapore dei cibi potrà risultare meno gradevole per problemi derivanti dalla malattia stessa o dai farmaci che vengono somministrati; comunque come regola generale i cibi vengono preparati con una limitata quantità di condimenti.

Per pazienti con patologie particolari o con esigenze etiche e/o religiose vengono serviti menù personalizzati.

Il genitore che assiste il figlio, minore di anni 12, ricoverato può richiedere alla Coordinatrice Infermieristica che gli venga offerto il pasto gratuito.

PULIZIA E ORDINE

La pulizia dei reparti di degenza, dei servizi e di tutto il materiale fornito dalla Casa di Cura viene effettuata dal nostro personale. La preghiamo di mantenere in ordine gli arredi, la stanza e tutto ciò che le verrà consegnato nel corso della degenza e di restituirlo nelle stesse condizioni nelle quali le è stato consegnato, per permettere agli altri pazienti di farne uso dopo di Lei.



RILEVAZIONE DELLA SODDISFAZIONE DEI PAZIENTI

Nei reparti di degenza e nelle aree ambulatoriali sono presenti delle colonnine attraverso le quali è possibile esprimere la propria opinione sulla qualità dell'assistenza ricevuta, rispondendo a semplicissime domande. I pazienti sono vivamente pregati di compilare attentamente e completamente il questionario, anche inserendo commenti liberi al termine della rilevazione, senza lasciarsi influenzare da altri giudizi o dai suggerimenti esterni, al fine di permettere alla Casa di Cura di migliorare i propri servizi. Per noi ogni critica o suggerimento è estremamente prezioso!

Si fa comunque presente che per qualsiasi problema i pazienti dovessero incontrare durante la degenza o l'esecuzione delle prestazioni, è continuamente operante un ufficio reclami ed informazioni, presso le impiegate dell'ufficio accettazione amministrativa che vi indicheranno quale sia il responsabile disponibile in quel momento.

RADIO E TELEVISIONE

Per usufruire del servizio televisivo della Casa di Cura, è necessario rivolgersi alla Coordinatrice Infermieristica di reparto. Gli apparecchi devono comunque essere mantenuti a basso volume oppure utilizzando apposite cuffie collegate al testaleto.

È infatti fondamentale che, per consentire ai pazienti un adeguato riposo, si evitino il più possibile i rumori e si parli a voce bassa, rispettando inoltre il silenzio obbligatorio dalle ore 22:00 alle ore 6:00.

SERVIZIO RELIGIOSO

"Venite a me, voi tutti, che siete affaticati e oppressi, e io vi ristorerò..." (Matteo 11,28) La Cappella si trova al piano terra, vicino all'ingresso principale. Le funzioni religiose vengono celebrate secondo l'orario affisso sulla porta della Cappella.

Ogni paziente può ricevere l'assistenza religiosa personale rivolgendosi alle religiose che quotidianamente si recano in Casa di Cura.

Rivolgendosi alla ANOLF, per il supporto agli stranieri, è possibile usufruire dell'assistenza di altre confessioni religiose.

TELEFONO E INTERNET

È possibile attivare la connessione al WI FI della struttura accreditandosi sull'apposito form, anche attraverso le credenziali social.

Il personale sanitario non può fornire informazioni telefoniche sullo stato di salute dei ricoverati.

VISITE

Ogni paziente può ricevere visite da parenti ed amici. È necessario però che tali visite non siano d'ostacolo alle attività mediche e che non arrechino disturbo al riposo degli altri pazienti ricoverati. Per questo La preghiamo di ricevere al massimo due visitatori alla volta, rispettando gli orari stabiliti esposti all'ingresso della Casa di Cura e del reparto.

Inoltre non sono ammesse visite dei bambini al di sotto dei 12 anni in quanto fino a questa età la clinica è un ambiente sconsigliabile, sia per il rischio di trasmissione di malattie infettive che per le situazioni di disagio che si possono creare.



Per qualunque esigenza particolare potrà comunque rivolgersi alla Coordinatrice Infermieristica che può concedere permessi di visita, previa consultazione con il responsabile di reparto.

L'orario di visita è tassativamente dalle ore 7:00 alle ore 21:00 eccetto durante la visita medica dalle ore 9:00 alle ore 11:00 e durante la distribuzione del vitto.

A seguito dell'emergenza sanitaria da Covid 19 le visite seguono le regole dettate dalle normative in vigore volta per volta e possono, su ordine della Direzione Sanitaria, essere anche sospese e limitate, in base all'andamento dei contagi.

PRIVACY

La Casa di Cura, dotata di un Documento Programmatico della Sicurezza, è fortemente impegnata a garantire ai propri clienti il massimo rispetto della privacy, che deve essere garantita con tutte le cautele necessarie su un argomento importante come la salute individuale. Pertanto la documentazione sanitaria dei pazienti (referti di prestazioni ambulatoriali; copia della cartella clinica; certificazioni) potrà essere fornita solo ed esclusivamente al diretto interessato o ad un suo delegato munito di delega scritta (fornita dalla Casa di Cura) e copia del documento di identità del delegante.

In mancanza della delega non sarà comunque possibile consegnare la documentazione. La documentazione sanitaria può essere spedita, su richiesta del diretto interessato, previo pagamento delle spese postali.

Le informazioni sullo stato di salute dei ricoverati possono essere fornite solo al diretto interessato o, su sua richiesta, ad un parente prossimo appositamente delegato al momento del ricovero.

Inoltre i pazienti possono, in caso di ricovero, liberamente scegliere se la loro presenza in Casa di Cura deve essere comunicata o meno ad eventuali visitatori, compilando l'apposito modulo al momento del ricovero.

SERVIZI PER GLI UTENTI E I RICOVERATI - BAR

Al piano terreno, nei pressi dell'Accettazione Amministrativa è presente il bar dove è possibile ordinare cibi e bevande (anche con consegna in camera, digitando il n° 0863 428222) e dove è possibile acquistare giornali, riviste e prodotti per la cura personale.

Su richiesta, rivolgendosi alla Coordinatrice Infermieristica, è possibile usufruire del servizio di parrucchiere/barbiere per i pazienti ricoverati.

CONSULENZA PSICOLOGICA

La Casa di Cura garantisce, su richiesta dei medici e dei pazienti, la consulenza psicologica sia in caso di patologie che richiedano un supporto psicologico (es. dipendenze, malattie oncologiche), sia in caso di patologie che richiedano una preventiva valutazione (es. chirurgia dell'obesità)

DIMISSIONE

La Casa di Cura garantisce la continuità assistenziale ai propri ricoverati identificando la più corretta modalità di dimissione in relazione al singolo caso (a domicilio, trasferimento presso altra struttura, affidamento ad altro regime assistenziale).



Le dimissioni vengono effettuate la mattina, salvo prestazioni in regime di DH/DS/ambulatoriali che devono lasciare la stanza al termine del ciclo di cura, come disposto dal medico di reparto. Vi preghiamo quindi di lasciare libera la stanza entro le ore 10:00, o comunque entro 30/60 minuti dalla dimissione per permettere al personale di effettuare un'adeguata pulizia e preparazione prima dell'arrivo del nuovo paziente.

Politiche per la Qualità

L'azienda è consapevole che l'obiettivo del miglioramento continuo richiede un impegno costante da parte di tutto il personale operativo; esso può essere raggiunto con successo solo attraverso un approccio sistematico alle tematiche della qualità. La Direzione crede profondamente in questo, impegnandosi a diffondere e promuovere la qualità in azienda.

La Casa di Cura intende assumere un impegno intenso e continuativo verso i nostri utenti, teso al miglioramento dei propri servizi ed in particolare del proprio modello di assistenza sanitaria, sia in relazione alle specifiche esigenze dei pazienti che in termini di rispetto delle normative in campo sanitario. Nell'ambito di tale obiettivo è intenzione prestare particolare attenzione: alla partecipazione attiva delle persone (clientela e risorse umane dell'azienda) e la gestione delle loro relazioni; alla condivisione e trasparenza delle attività e dei risultati raggiunti; alla identificazione e prevenzione di qualsiasi tipo di rischio e delle conseguenti opportunità potenziali di miglioramento; all'ascolto di operatori, pazienti e stakeholder per incrementare progressivamente un clima di reciproca fiducia.

A tal proposito l'azienda persegue l'obiettivo di aggiornare e migliorare continuamente il proprio Sistema di Gestione per la Qualità in conformità alla normativa [UNI-EN-ISO 9001:2015](#), e consolidare un percorso verso il governo del processo ed il miglioramento continuativo, anche in relazione alle nuove norme regionali in materia di autorizzazione ed accreditamento definitivo.

L'azienda ha quindi definito quattro macro aree di interesse nelle quali identificare specifici obiettivi di miglioramento che vengono annualmente verificati ed aggiornati; li descriviamo nel documento allegato

[POLITICA DELLA QUALITA'](#)

INDICATORI QUALITA' E TEMPI DI ATTESA

In questo ambito riportiamo i dati relativi al 2023 per la [soddisfazione dei pazienti](#) e per gli [indicatori di qualità](#), nonché il report relativo ai [tempi di attesa](#).

FORMAZIONE

In questo ambito, come riporta la circolare 090/2018 di AIOP in tema di trasparenza, alleghiamo i dati del [report 2022-2023](#) sulla formazione e il [Programma formativo 2024-2025](#).

Ufficio Relazioni con il Pubblico

Nel caso in cui il paziente manifesti la necessità di effettuare un [reclamo](#) o una [segnalazione](#), sia in presenza sia in modalità digitale (form o mail) viene indirizzato alla Direzione Generale della Casa di Cura. In alternativa, il reclamo può essere raccolto dal personale di Accettazione, oppure si viene indirizzati alla Direzione Amministrativa per i reclami di tipo amministrativo-organizzativo ed alla Direzione Sanitaria per i reclami di tipo sanitario-assistenziale. La Direzione Generale, o altra funzione da essa nominata, raccoglie il reclamo e lo registra sull'apposito modulo, divisi per mese ed anno di presentazione, al fine di verificarne la



fondatezza e di svolgere una piccola indagine sull'accaduto entro 48 ore dal verificarsi dell'evento. A seconda dei risultati la Direzione Generale prenderà gli opportuni provvedimenti tesi alla risoluzione del reclamo. Il risultato finale verrà comunicato al presentatore del reclamo, salvo che abbia espressamente rinunciato a conoscerne l'esito al momento della presentazione dello stesso ed annota l'esito su ciascun reclamo.

Qualora il reclamo riguardi un evento di particolare gravità, la Direzione Generale aprirà una Non Conformità, al fine di approfondire l'indagine sull'accaduto e porre in essere azioni correttive tali da garantire che l'evento non possa ripetersi. Inoltre la puntuale e completa compilazione dei questionari per la rilevazione della soddisfazione dei pazienti è un importantissimo spunto per il miglioramento delle prestazioni, pertanto invitiamo i pazienti a non ometterne la compilazione al fine di stimolare il processo di miglioramento della Casa di Cura.

Saremo grati a chiunque voglia portare il suo contributo, con proposte o suggerimenti, per realizzare una qualità per il cittadino sempre migliore. Nella pagina dei [contatti](#) troverete tutte le informazioni utili per poter inviare le vostre proposte, e, per chi lo ritenesse opportuno, in qualsiasi momento può compilare il modulo di [reclamo](#) o presentare una [segnalazione](#), sia attraverso il form raggiungibile attraverso il link, sia inviando una mail ad info@dilorenzo.it

Le segnalazioni e i commenti raccolti sulle pagine social della struttura (google e facebook) vengono trattate con le medesime modalità dei reclami presentati attraverso la modulistica, la mail e il form di segnalazione sul sito.

Comitati

La Casa di Cura si è sempre messa a disposizione dei suoi utenti, cercando di garantire la massima qualità e trasparenza; per questo, negli anni, sono stati istituiti diversi comitati. Di seguito ne illustriamo le specificità.

COMITATO INFEZIONI OSPEDALIERE

E' attivo dall'anno 2006 il Comitato Infezioni Ospedaliere, diretto da un medico specialista e composto da sanitari di ogni reparto, biologi, infermieri e esperti di sistemi di gestione per la Qualità. Si occupa della rilevazione delle infezioni ospedaliere, del report periodico e della conduzione di apposite riunioni (audit) tese a realizzare azioni di miglioramento per ridurre l'incidenza delle infezioni in ambito ospedaliero.

COMITATO DI RISCHIO CLINICO

Fondata nel 2008, è coordinata dalla Direzione Sanitaria in collaborazione con un medico appositamente formato attraverso un Master in Rischio Clinico ed è composto da una rappresentanza di tutte le figure professionali ed i reparti/servizi. Si occupa della rilevazione di tutti gli eventi avversi (come ad esempio le cadute accidentali dei pazienti e le reazioni avverse ai farmaci), della redazione di report periodici in base ai quali programmare azioni di miglioramento, redazione di procedure e istruzioni, implementazione di sistemi di gestione per garantire la massima attenzione alla sicurezza di pazienti, visitatori e lavoratori. La Casa di Cura Di Lorenzo è altresì dotata di un modello di gestione del rischio visionabile cliccando su [questo link](#).

- [Relazione annuale 2023](#)
- [Sinistri liquidati e copertura assicurativa aggiornamento 31/12/2023](#)

COMITATO OSPEDALE SENZA DOLORE



Istituito nel 2009 è diretto da un medico Anestesista algologo e da un team di anestesisti e infermieri appositamente formati nel campo della terapia del dolore.

Si occupa della redazione e revisione periodica dei protocolli per la terapia del dolore sia post operatorio che cronico; della rilevazione del dolore in tutti i pazienti operati con adeguamento, volta per volta, di apposita terapia antalgica; di consulenza a tutti i reparti per la terapia del dolore cronico dei pazienti ricoverati; della rilevazione della soddisfazione dei pazienti in merito alle procedure di prevenzione del dolore attuate.

COMITATO MONITORAGGIO E PREVENZIONE PIAGHE DA DECUBITO

E' operativo dall'anno 2009 ed è diretto da uno specialista dermatologo ed un Coordinatore Infermieristico, ne fa parte un chirurgo plastico e un team di infermieri appositamente istruiti. Si occupa della formazione del personale, la redazione, revisione e diffusione dei protocolli per la prevenzione e la gestione delle piaghe. Effettua audit annuali per tracciare i percorsi di miglioramento volti a ridurre progressivamente il rischio di insorgenza e peggioramento delle lesioni da compressione, con particolare attenzione all'anziano ricoverato.

Trasparenza e Policy Privacy

L'azienda comprende a pieno l'importanza che la privacy policy ha per i propri utenti, per questo in questa pagina viene descritta a pieno in riferimento al trattamento dei dati personali relativi a coloro che li conferiscono alla Casa di Cura Di Lorenzo.

TRASPARENZA

E' possibile reperire sul sito della Casa di Cura la seguente modulistica in caso di necessità:

- [Class Action](#)
- [Attestazione trasparenza](#)
- [Griglia di rilevazione trasparenza](#)
- [Istanza accesso generalizzato diritto civico](#)
- [Istanza accesso semplice diritto civico](#)
- [Registro accesso civico](#)
- [Scheda di sintesi della trasparenza](#)
- [Bilanci ultimi 3 anni](#)

COSA E' LA PRIVACY POLICY

Si tratta di un'informativa che è fornita ai sensi dell'art. 13 del Decreto Legislativo n° 196/2003 a coloro che interagiscono anche con i servizi Web della Casa di Cura. L'informativa si ispira anche alla Raccomandazione n. 2/2001 che le autorità europee per la protezione dei dati personali, riunite nel Gruppo istituito dall'art. 29 della direttiva n. 95/46/CE, hanno adottato il 17 maggio 2001 per individuare alcuni requisiti minimi per la raccolta di dati personali on-line, e, in particolare, le modalità, i tempi e la natura delle informazioni che i titolari del trattamento devono fornire agli utenti quando questi si collegano a pagine web, indipendentemente dagli scopi del collegamento. L'informativa è resa solo per il sito www.dilorenzo.it e non anche per altri siti Web eventualmente consultati dall'utente tramite link.

MODALITA' DEL TRATTAMENTO

I dati conferiti alla Casa di Cura Di Lorenzo sono trattati principalmente con strumenti automatizzati per i soli fini indicati e per il tempo strettamente necessario a conseguire gli scopi per cui sono stati raccolti. Specifiche



misure di sicurezza sono osservate per prevenire la perdita dei dati, usi illeciti o non corretti ed accessi non autorizzati.

TITOLARE DEL TRATTAMENTO

Casa di Cura Privata Di Lorenzo s.p.a., in persona del suo legale rappresentante, con sede operativa in Avezzano, 67051 (AQ), Via Vittorio Veneto, n° 37 tel. 0863-4281 fax 0863-412446.

RESPONSABILI DEL TRATTAMENTO

Responsabile interno del trattamento è quello indicato nel [DPS della Società](#). L'elenco aggiornato dei Responsabili del trattamento eventualmente nominati può essere richiesto scrivendo a: info@dilorenzo.it. Inoltre la Casa di Cura privata Clinica Di Lorenzo, in qualità di titolare del trattamento dei dati, al fine di migliorare il processo di cura della salute, si avvale di un nuovo strumento denominato [dossier sanitario elettronico \(DSE\)](#). Per DSE s'intende l'insieme dei dati sanitari in formato elettronico relativi al Suo stato di salute, raccolti in occasione di eventi clinici presenti e passati (ad. es. referti di prestazioni diagnostiche, lettere di dimissione ospedaliera, referti di visite ambulatoriali).

DIRITTI DELL'INTERESSATO

I soggetti cui si riferiscono i dati personali in possesso di Casa di Cura Di Lorenzo hanno il diritto di ottenere in qualunque momento la conferma dell'esistenza o meno dei medesimi dati e di conoscerne il contenuto e l'origine, verificarne l'esattezza o chiederne l'aggiornamento, la rettificazione e l'integrazione (art. 7 del Decreto Legislativo n° 196/2003). Ai sensi del medesimo articolo si ha il diritto di chiedere la cancellazione, la trasformazione in forma anonima o il blocco dei dati trattati in violazione di legge, nonché di opporsi in ogni caso, per motivi legittimi, al loro trattamento. Le richieste vanno rivolte al Titolare o al Responsabile.

Il Data Protection Officer (responsabile della protezione dei dati), cui è possibile rivolgersi per esercitare i diritti di cui all'Art. 12 e/o per eventuali reclami e chiarimenti in materia di tutela dei dati personali, è raggiungibile all'indirizzo dpo@dilorenzo.it.

TIPI DI DATI TRATTATI

i tipi di dati trattati sono di diversa natura. Ne offriamo qui di seguito una descrizione:

- **Dati di Navigazione:** i sistemi informatici e le procedure software preposte al funzionamento di questo sito web acquisiscono, nel corso del loro normale esercizio, alcuni dati personali la cui trasmissione è implicita nell'uso dei protocolli di comunicazione di Internet. Si tratta di informazioni che non sono raccolte per essere associate a interessati identificati, ma che per loro stessa natura potrebbero, attraverso elaborazioni ed associazioni con dati detenuti da terzi, permettere di identificare gli utenti. In questa categoria di dati rientrano gli indirizzi IP o i nomi a dominio dei computer utilizzati dagli utenti che si connettono al sito, gli indirizzi in notazione URI (Uniform Resource Identifier) delle risorse richieste, l'orario della richiesta, il metodo utilizzato nel sottoporre la richiesta al server, la dimensione del file ottenuto in risposta, il codice numerico indicante lo stato della risposta data dal server (buon fine, errore, ecc.) ed altri parametri relativi al sistema operativo e all'ambiente informatico dell'utente. Questi dati vengono utilizzati al solo fine di ricavare informazioni statistiche anonime sull'uso del sito e per controllarne il corretto funzionamento e vengono cancellati immediatamente dopo l'elaborazione. I dati potrebbero essere utilizzati per l'accertamento di responsabilità in caso di ipotetici reati informatici ai danni del sito: salva questa eventualità, allo stato i dati sui contatti web non persistono per più di sette giorni.



- **Dati forniti volontariamente dall'utente:** i dati forniti sono le e-mail e dati personali effettuati online e offline. *E-mail:* l'invio facoltativo, esplicito e volontario di posta elettronica agli indirizzi indicati su questo sito comporta la successiva acquisizione dell'indirizzo del mittente, necessario per rispondere alle richieste, nonché degli eventuali altri dati personali inseriti nella missiva. *Raccolte di dati personali effettuate offline* : nel caso in cui la Casa di Cura Di Lorenzo raccolga questo tipo di dati (e.g., moduli cartacei), viene fornita contestualmente una informativa sul trattamento ed ottenuto l'eventuale [consenso dell'interessato](#) (ove necessario); ciò vale anche nel caso in cui la raccolta avvenga su form scaricati dal sito Internet www.dilorenzo.it. *Raccolte di dati effettuate online:* in relazione alle raccolte di dati effettuate direttamente sul sito Internet www.dilorenzo.it (e.g., contatti, invio curriculum), le informazioni sul trattamento vengono fornite nel contesto della raccolta dei dati, mentre è sempre possibile accedere a questa pagina per esaminare la privacy policy più estesamente intesa.
- **Facoltatività del conferimento dei dati:** Il conferimento di dati è facoltativo ma può risultare indispensabile per usufruire dei servizi offerti anche sul sito www.dilorenzo.it. Ove previsto, è necessario fornire i dati personali richiesti nell'apposito form. Il mancato conferimento dei dati può comportare l'impossibilità di ottenere quanto richiesto.
- **Cookies:** nessun dato personale degli utenti viene in proposito acquisito dal sito. Non viene fatto uso di cookies (ossia di piccoli file di testo che i siti web utilizzano per immagazzinare alcune informazioni nel computer dell'utente) per la trasmissione di informazioni di carattere personale, né vengono utilizzati c.d. cookies persistenti di alcun tipo, ovvero sistemi per il tracciamento degli utenti. L'uso di c.d. cookies di sessione (che non vengono memorizzati in modo persistente sul computer dell'utente e svaniscono con la chiusura del browser) è strettamente limitato alla trasmissione di identificativi di sessione (costituiti da numeri casuali generati dal server) necessari per consentire l'esplorazione sicura ed efficiente del sito. I c.d. cookies di sessione utilizzati in questo sito evitano il ricorso ad altre tecniche informatiche potenzialmente pregiudizievoli per la riservatezza della navigazione degli utenti e non consentono l'acquisizione di dati personali identificativi dell'utente.
- **Navigazione senza registrazione:** la navigazione sul sito www.dilorenzo.it è libera, gratuita e non richiede la registrazione. La navigazione non è sottoposta a monitoraggio né con riferimento ai siti di provenienza né con riferimento alle pagine visitate.
- **Comunicazione e Diffusione:** salvo che sia esplicitamente indicato nelle informative relative a singoli trattamenti, i dati personali raccolti non saranno comunicati a terzi o diffusi.

Contatti

INFO GENERALI

Ragione sociale: Casa di Cura privata "DI LORENZO" s.p.a.

Partita Iva/Codice Fiscale: 09037401008

Indirizzo: Via Vittorio Veneto, 37 (ingresso personale e fornitori)
Via G. Amendola, 22 - 67051 Avezzano (AQ) per gli utenti

Tel (Centralino): +39 0863 4281



Fax: +39 0863 412446

E-mail: info@dilorenzo.it

PEC: info.dilorenzo@pec.it

Sito web: <https://www.dilorenzo.it>

NUMERI E RECAPITI UTILI

Centralino: +39 0863 4281

Accettazione Ricoveri: +39 0863 428223

Preospedalizzazione: 0863428243 preospedalizzazione@dilorenzo.it

Direzione Sanitaria: +39 0863 428253 direzione.sanitaria@dilorenzo.it

Direzione Amministrativa: +39 0863 428283 direzione.amministrativa@dilorenzo.it

Prenotazioni: +39 0863 4281 (digitare 1 per informazioni; digitare 2 per prenotazioni)
accettazione@dilorenzo.it

dal Lunedì al Sabato: dalle ore 08:00 alle ore 19:00

ALLEGATI

Politica della Qualità ultima revisione

Indicatori di qualità triennio precedente

Tempi di attesa

Modulo reclami

Sinistri liquidati e copertura assicurativa

Relazione annuale risk management

Report Formazione

Relazione Customer pazienti 2023

DPPS ultima revisione